



# POJÍZDNÝ HYDRAULICKÝ ZVEDÁK DRH 3000P

ČÍSLO VÝROBKU 18031



**PŘED PRVNÍM POUŽITÍM SI POZORNĚ PŘEČTĚTE TENTO NÁVOD NA OBSLUHU  
A BEZPEČNOSTNÍ POKYNY!**

DEMA-VERTRIEBS GMBH • IM TOBEL 4 • 74547 UBRIGSHAUSEN  
WWW.DEMA-VERTRIEB.COM

© DEMA VERTRIEBS-GMBH

POSLEDNÍ AKTUALIZACE: 29.08.2019

## Obsah

1	BEZPEČNOSTNÍ POKYNY .....	3
1-1	SPRÁVNÉ POUŽÍVÁNÍ VÝROBKU.....	3
1-2	OBJASNĚNÍ PIKTOGRAMŮ .....	4
2	OBSLUHA .....	5
2-1	ZVEDNUTÍ BŘEMENE .....	5
3	ÚDRŽBA .....	5
3-1	ODVZDUŠNĚNÍ .....	5
3-2	NALÉVÁNÍ OLEJE .....	6
3-3	VÝMĚNA OLEJE .....	7
4	ODSTRAŇOVÁNÍ PORUCH .....	8
5	LIKVIDACE.....	9
6	TECHNICKÉ PARAMETRY .....	9
7	VÝKRES ROZLOŽENÉHO VÝROBKU .....	10
8	SEZNAM KOMPONENTŮ .....	11
9	PROHLÁŠENÍ O SHODĚ CE .....	12

# 1 BEZPEČNOSTNÍ POKYNY

- Změny, které mají sloužit technickému pokroku, může výrobce vykonat bez předcházejícího upozornění a nemusí být ještě zohledněny v tomto návodu na obsluhu.
- Před uvedením zařízení do provozu zkontrolujte jeho kompletnost, funkčnost a těsnost.
- Nikdy neuvádějte do provozu poškozené nebo nefunkční zařízení! V případě jakýchkoli pochybností se obraťte přímo na výrobce nebo zařízení dejte zkontrolovat kvalifikovanému mechanikovi.
- S pojízdným zvedákem zacházejte vždy uvážene a s nezbytnou opatrností!
- V žádném případě nepoužívejte nepřiměřenou sílu!
- Tento pojízdný automobilový zvedák je určený na používání jen jako zvedací zařízení. Zvedák nikdy nepoužívejte na posouvání vozidla.
- Hned po zvednutí břemene umístěte pod vozidlo podpůrné stojany.
- Pojízdný automobilový zvedák nikdy nepřetěžujte, dodržujte vždy maximální povolenou zvedací zátěž (kapitola "Technické parametry").
- Vozidlo zvedejte jen v určitých zvedacích bodech, které byli schválené výrobcem vozidla.
- Pojízdný automobilový zvedák používejte jen na vodorovném, pevném a stabilním povrchu.
- Ruční brzdu zvedaného vozidla vždy zatáhněte. Kola vyrovnejte a zajistěte je klíny.
- Do vozidla nikdy nevstupujte a ani se pod ním nezdržujte, pokud ho drží jen zvedák.
- Při práci s pojízdným zvedákem nepoužívejte volné oblečení ani volné ozdoby, mohly by se dostat do pohyblivých částí a způsobit zranění.
- Pojízdný automobilový zvedák nikdy nepoužívejte, pokud jste unavený nebo pod vlivem alkoholu, drog, léků nebo jiných omamných látek.
- Pokud pojízdný automobilový zvedák nepoužíváte, skladujte ho v suchém prostředí.
- Při všech pracích se zvedákem vozidel vždy používejte vhodné osobní ochranné prostředky, jako například nevodivé ochranné oblečení, protiskluzovou obuv, ochranné brýle, pracovní rukavice apod.
- Ventil na omezení tlaku nastavený ve výrobě se nesmí měnit.
- Na doplnění oleje používejte jen vhodný hydraulický olej.
- Zabraňte pohybu dětí nebo jiných osob v blízkosti zvedáku vozidel.
- Při spouštění zvedáku vozidel se vždy ujistěte o tom, že pod vozidlem se nenacházejí žádné osoby, zvířata ani předměty.
- Se zvedákem vozidel vždy pracujte v dostatečně osvětleném prostoru.
- Pojízdný automobilový zvedák nikdy nevystavujte stříkající vodě nebo vysoké vlhkosti vzduchu.
  - Obaly (fólie, plastové sáčky, polystyren atd.) uchovávejte jen na místech nedostupných dětem, především kojencům! Části obalů často představují nepředvídatelné nebezpečí (např. nebezpečí udušení).

## 1-1 SPRÁVNÉ POUŽÍVÁNÍ VÝROBKU

- Tento pojízdný automobilový zvedák je určený na zvedání a spouštění břemen (vozidel) do maximální hmotnosti 3 000 kg.
- Tento pojízdný automobilový zvedák není určený na držení a přepravu břemen.

## 1-2 OBJASNĚNÍ PIKTOGRAMŮ

	Před prvním použitím si důkladně přečtěte tento návod na obsluhu!!
	Používejte osobní ochranné prostředky – bezpečnostní obuv!
	Používejte osobní ochranné prostředky – ochranné rukavice!
	Kola vozidla zajistěte proti neúmyslnému, samovolnému pohybu kol, například klíny na zajištění kol!
	Varování před poraněním rukou!
	Nevstupujte pod zvednutá břemena!
	Nikdy nezvedejte nezajištěná břemena!
	Práce na nerovných površích jsou zakázány!
	Nikdy nepřekračujte maximální povolené zatížení!
	Hmotnost netto
	Maximální zvedaná zátěž
	Dráha zdvihu
	Pojízdný automobilový zvedák nikdy nepoužívejte na držení! Na to vždy používejte podpůrné stojany!

## 2 OBSLUHA

- Před každým použitím zařízení je potřebné vykonat vizuální kontrolu stavu.  
Zkontrolujte, zda:
  - o pojízdny automobilový zvedák nemá poškozené nebo zlomené komponenty
  - o nedochází k unikání oleje
  - o nechybějí některé díly
- Před každým použitím: Otevřete vypouštěcí ventil na pumpě a pumpujte asi šestkrát, aby se olej rozložil v zařízení.
- Vypouštěcí ventil znovu zavřete.

### 2-1 ZVEDNUTÍ BŘEMENE

- Vozidlo zaparkujte na rovném a stabilním místě a zabezpečte ho proti samovolnému pohybu.
- Zvedák umístěte tak, aby se talíř nacházel v místě na uchycení vozidla stanoveném výrobcem.
- Zavřete vypouštěcí ventil pomocí páky.
- Potom páku znovu zasuňte do pákového upevnění a pumpujte, dokud se sedlo nedotkne bodu upevnění.
- Ještě jednou zkontrolujte, zda je sedlo přesně pod bodem upevnění.
- Pumpujte, dokud se vozidlo nezvedne do požadované výšky.
- Pozor: Zvedák by se měl při zdvihání pohybovat směrem k vozidlu. Pokud tomu tak není, může se stát, že vozidlo sklouzne ze sedla.
- Nyní páku znovu odeberte z upevnění. (Opatrně, nebezpečí poranění!)
- **VELMI DŮLEŽITÉ:** Zajistěte vozidlo vhodnými podpůrnými stojany před tím, než začnete pracovat na vozidle nebo pod vozidlem.
- Pro spuštění vozidla musíte znovu otevřít vypouštěcí ventil. Pomalu otáčejte vypouštěcí ventil, dokud vozidlo pomalu neklesne.
- Hned jak je vozidlo úplně na zemi, vypouštěcí ventil můžete úplně vypustit, aby se sedlo znovu úplně zasunulo.

## 3 ÚDRŽBA

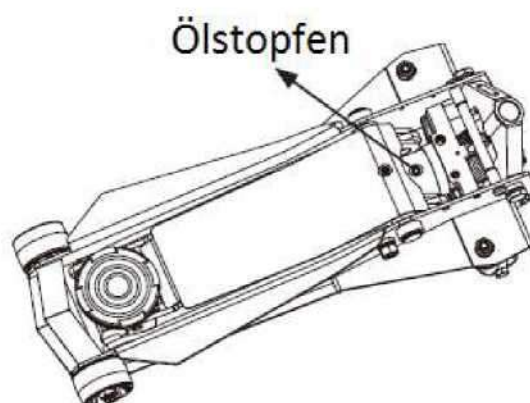
- Zvedací rameno by mělo být vždy v nejnižší poloze, pokud se pojízdny automobilový zvedák už nepoužívá.
- Zvedák skladujte ve vodorovné poloze a na suchém místě.
- Na pumpu používejte jen olej typu SAE10.
- Na čištění nikdy nepoužívejte agresivní čisticí prostředky.
- Všechny pohyblivé části byste měli pravidelně mazat. Pozor: Nikdy nemažte tyče pumpy a zvedacího válce.

### 3-1 ODVZDUŠNĚNÍ

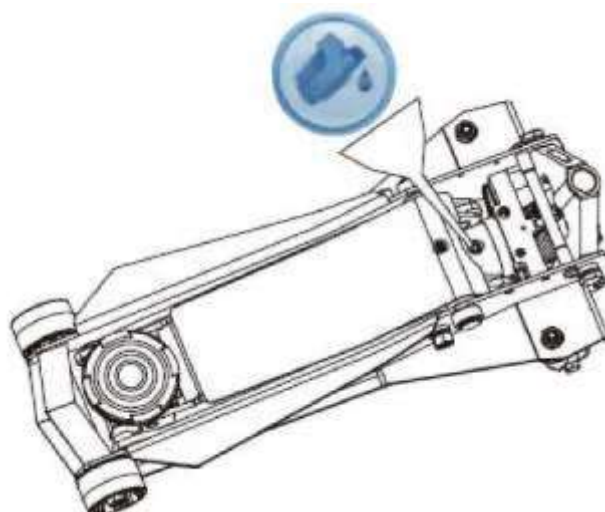
- Otevřete vypouštěcí ventil (nejméně 2 otáčky proti směru hodinových ručiček).
- Pumpujte asi 20 krát, abyste ze systému odstranili vzduch.
- Vypouštěcí ventil potom znovu zavřete.

## 3-2 NALÉVÁNÍ OLEJE

- Zvedák umístěte na rovný a stabilní podklad.
- Odeberte vypouštěcí zátku oleje:



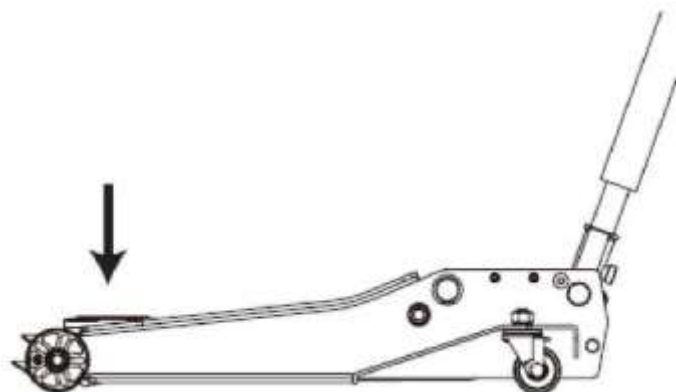
- Doplnujte olej, dokud jeho hladina není těsně pod okrajem otvoru na plnění oleje.



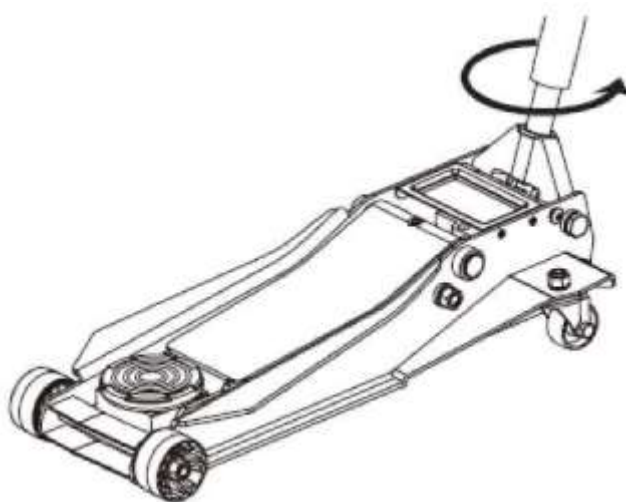
- Potom znovu pevně zatlačte vypouštěcí zátku oleje.
- Nakonec zvedák odvzdušnění (viz kapitola 3-1).

### 3-3 VÝMĚNA OLEJE

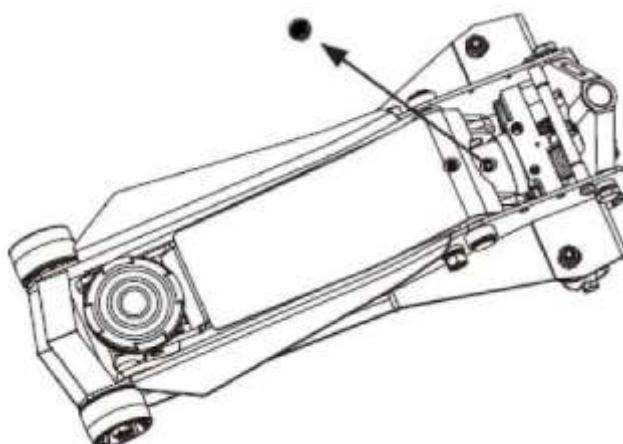
- Zvedák umístěte na rovný a stabilní podklad a zvedací rameno úplně uvolněte.



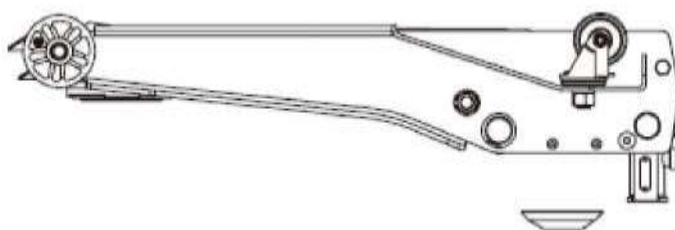
- Otevřete vypouštěcí ventil otočením rukovětě proti směru hodinových ručiček.



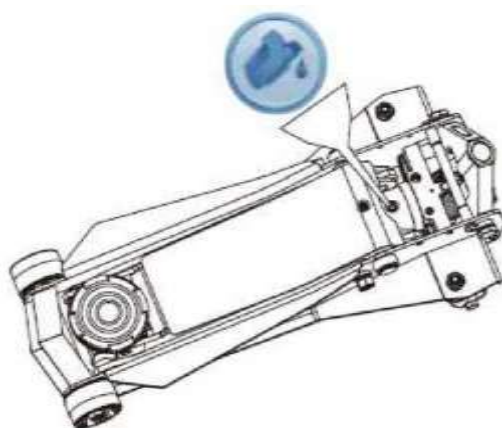
- Vytáhněte olejovou zátku.



- Zvedák otočte na stranu, abyste vypustili starý olej.



- Dolévejte olej, dokud hladina oleje není těsně pod okrajem plnicího otvoru. Dávejte pozor na to, aby se do stroje nedostaly nečistoty.



- Potom zátku znovu pevně zatlačte.
- Nyní odvzdušněte zvedák (viz kapitola 3-1).
- **DŮLEŽITÉ:** Nemíchejte různé hydraulické oleje, vždy používejte nový olej!
- **DŮLEŽITÉ:** Pokud jste zvedák nepoužívali déle než jeden rok, vyměňte hydraulický olej. Dávejte pozor na to, aby se do hydraulického systému nedostaly žádné nečistoty!

## 4 ODSTRAŇOVÁNÍ PORUCH

Problém	Návrh řešení
Zvedací rameno se při zatížení nezvedne. / Zvedací rameno při zatížení klesá.	Zkontrolujte, zda vypouštěcí ventil je naplno uzavřený. Zavřete ho otočením ve směru hodinových ručiček.
	Zkontrolujte hladinu oleje tak, že zvedák postavíte vodorovně. Dolejte vhodný olej.
Zvedací rameno se nedá více spustit.	Vratná pružina vypadla nebo je zlomená. Vložte pružinu napět nebo ji vyměňte.
	Namažte pohyblivé části. (viz kapitola „Údržba“)
	Velmi mnoho oleje v hydraulickém systému. Vytáhněte zátku vypouštěcího otvoru a nechejte odtéct malé množství oleje.



## 5 LIKVIDACE

V případě likvidace výrobku se obraťte na DEMA Vertriebs-GmbH, na vaše lokálního dodavatele nebo na místního zpracovatele odpadů.

Tento výrobek v žádném případě nelikvidujte jako komunální odpad!

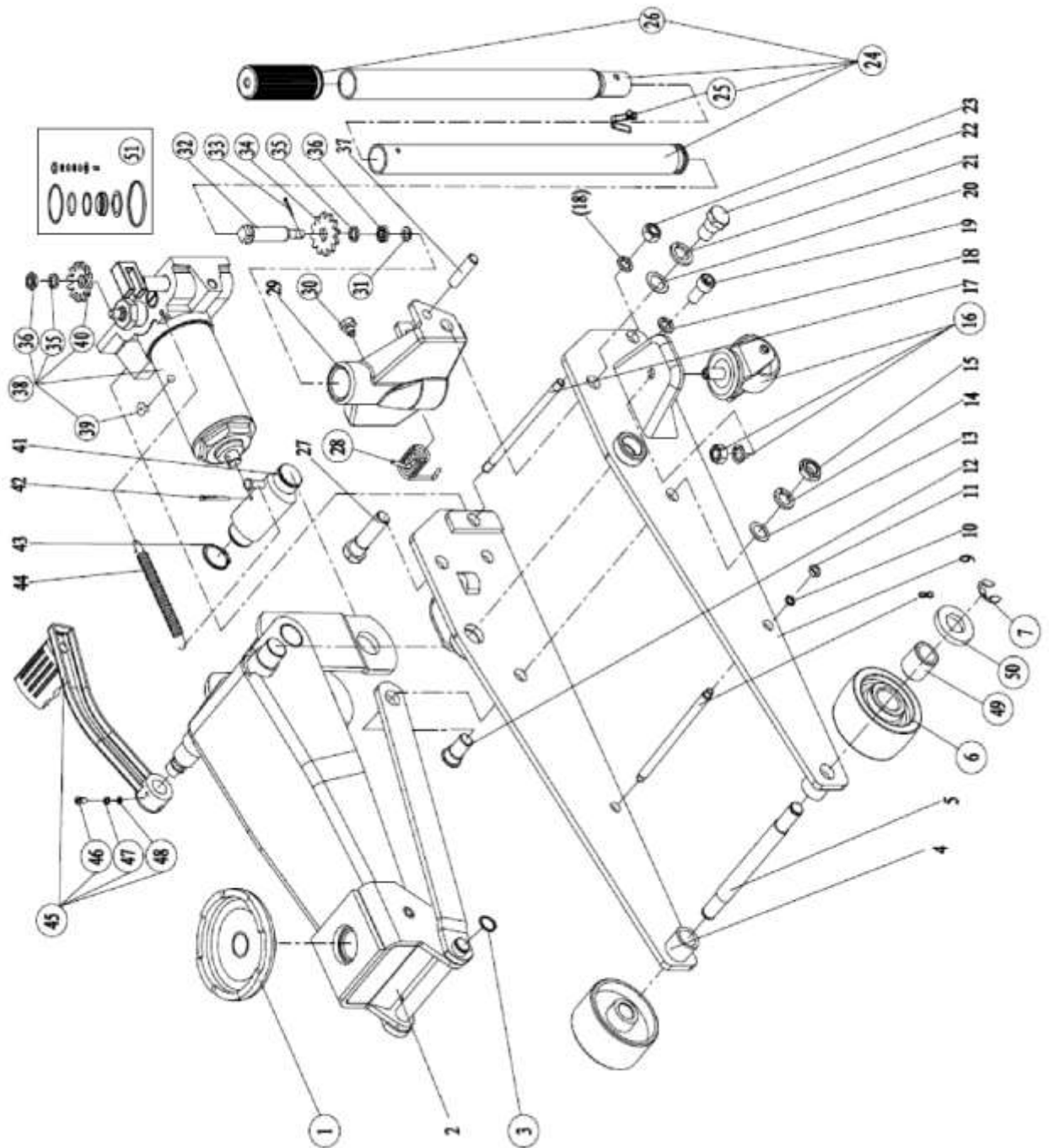
Tento výrobek v žádném případě nelikvidujte jako běžný domovní odpad!

Výrazně tím přispějete k ochraně životního prostředí.

## 6 TECHNICKÉ PARAMETRY

<b>Maximální zvedací zátěž:</b>	3 000 kg
<b>Výška zdvihu při maximálním zatížení:</b>	340 – 500 mm
<b>Minimální výška:</b>	145 mm
<b>Hmotnost:</b>	přibližně 37,2 kg

## 7 VÝKRES ROZLOŽENÉHO VÝROBKU



## 8 SEZNAM KOMPONENTŮ

Číslo	Originální číslo dílu	NÁZEV	Počet kusů
1	T83502.6	Sedlo	1
2		Jednotka zvedacího ramene	1
3	GB894.1-18	Seegerův pojistný kroužek $\varnothing$ 18 mm	2
4	T83502.2	Rámový stojan (pravý)	1
5	T83502GS-1	Přední osa	1
6	TZ83502B-GS-1	Přední kolečko	2
7	GB896-15	Seegerův pojistný kroužek $\varnothing$ 15 mm	2
8		Spojovací tyčka	1
9		Rámový stojan (levý)	1
10		Pružná podložka M8	2
11		Maticе M8	2
12		Čep na spojovací tyčku	2
13		Podložka pod maticí M16	2
14		Pružná podložka M16	2
15		Maticе M16	2
16	TZ83502B-GS.1 (asm)	Otočné kolečko zadní	2
17		Hříděl zadní	1
18		Pružná podložka M12	6
19		Imbusový šroub M12 x 25 mm	2
20		Podložka pod maticí M18	2
21		Pružná podložka M18	2
22		Závrtný šroub M18 x 35,5 mm	1
23		Maticе M12	4
24	QLZ2C.2c	Montovaná rukověť	1
25	T83508.5-4	Pojistný kolík	1
26	QLZ2C.2-4	Kryt rukověti	1
27		Závrtný šroub M18 x 66,5 mm	1
28	QLZ2C-4	Torzni pružina	1
29		Upnutí rukověti	1
30	QLZ2C-1a	Šroub M10 x 19 mm	1
31	GB97.1	Podložka pod maticí M8	1
32	QLZ2C.3-2C	Hříděl	1
33	GB91-2	Závlačka $\varnothing$ 2 x 16 mm	1
34	QLZ2C.3-3a	Čelní kolečko	1
35	GB93	Pružná podložka M10	2
36	GB6172	Maticе M10	2
37		Čep pumového pístu	1
38	TZ83502-GS.1	Kompletní válec	1
39	TF1201C-29	Olejová zátka	1
40	QLZ2C.6-3a	Čelní kolečko se šikmým ozubením	1
41		Spojková zástrčka	1
42		Závlačka $\varnothing$ 4 x 45 mm	1
43		Seegerův pojistný kroužek $\varnothing$ 30mm	2
44		Vratná pružina	1
45	T83502.4 (asm)	Nožní pedál	1
46	GB67	Šestihranný šroub M5 x 12mm	1
47	GB859	Pružná podložka M5	1
48	GB97.1	Podložka pod maticí M5	1
49	T830018DB-2	Pouzdro na přední kolečko	2
50	GB/T 95	Pružná podložka M20	3
51	T830021.MF	Souprava těsnění	1

## 9 PROHLÁŠENÍ O SHODĚ CE

**Prohlášení o shodě EU**  
EU Declaration of Conformity

**Tímto prohlašujeme,**  
We herewith declare

**DEMA-Vertriebs GmbH**  
Im Tobel 4, 74547 Übrigshausen, Germany

že níže uvedený výrobek vzhledem na svůj design a konstrukci, stejně jako provedení, v jakém jsme ho uvedli na trh, je v souladu s příslušnými základními požadavky týkajícími se bezpečnosti a ochrany zdraví podle nařízení EU.

That the following Appliance complies with the appropriate basic safety and health requirements of the EU Directive based on its design and type, as brought into circulation by us.

**Toto prohlášení ztrácí platnost v případě jakýchkoli změn vykonaných na výrobku, které jsme neodsouhlasili.**

In case of alteration of the machine, not agreed upon by us, this declaration will cease to be valid.

**Název výrobku:** **Hydraulický zvedák DRH**  
*Machine Description:*

**Číslo výrobku:** **3000P**  
*Article-No.:*

**Příslušné normy EU:** **18031**  
*EU-Directives:*

**Použité harmonizující normy:** **2006/42/EG**  
*Applicable harmonized Standards:*

**EN 1494:2000/A1:2008**

**Zodpovědný za dokumenty:**  
*Responsible for Documents:*

**R. Gut**  
**Birkichstrasse 8**  
**74549 Wolpertshausen**

**Místo:**  
*Place:*

**Übrigshausen**

**Datum:**  
*Date:*

**Podpis výrobce:**  
*Authorised Signature:*

**29.08.2019**

**Identifikace podepsané osoby:**  
*Title of Signatory:*

  
**p. Abendschein, jednatel**  
**společnosti**